

## **Sonia Añibarro. Markina-Xemeingo Hiribildua: Arkeologia-aipamen laburra**

Markina-Xemeingo udalerrian orain arte egin izandako ikerlan arkeologikoen laburpena da ondoren aurkezten duguna. Beronen bidez lortu nahi duguna, hauxe: jarduera baten inguruko informazioa modu ulerterrazean ematea, aspalditik aplikatzen den jarduera izanagatik, duela gutxi arte bere osotasunean sartu izan ez dena espazio-okupazioaren bilakaeraren azterketan.

Hain zuzen ere, *kudeaketako edo presako arkeologia* deiturikoaren eginkizunak hiribilduen barne-birmoldaketa mota orori uztartzen zaizkio, eta informazio ugari eta aberatsa ematen digute bere historiaren, herritarren eta hauen bizimoduaren gainean.



Bermeon 1355eko maiatzaren 6an egindako erregalian jasota dagoen moduan, Markinako hiribildua Bizkaiko Jaun Don Tellok sortu zuen *Azpiltzako* lautada lez ezagutzen den parajea, eta Bilboko forua eman zitzaion. Villaviciosa de Markina izena hartu zuen.

Alabaina, badira aztarna arkeologikoak Artibai arroko giza-existentzia historiaurrekotzat jotzen dutenak. Kobau eta Axpeko haitzuloetan, esate baterako, Mesolito eta Eneolito -hurrenez hurren- garaikoak omen diren azarnak aurkitu izan dira. Halaber, badira kultura megalitikoaren trazak ere Urko eta Kalamua mendietako zenbait aurkikuntza eta hilobi-monumentutan (trikuharriak, tumuluak...)

**Iruzubieta eta Kutxinobason** topatutako metalezko aztarnak (brontzeko aizkorak) ere Euskal Herri osoan aurkitutako bildumarik garrantzitsuenetarikoa dira.

Une horretatik eta harik eta, arkeologiaren bidez, Ziortzako hilobiak dokumentatu arte (X. mendekotzat jotzen direnak) ez daukagu ezelako informaziorik, Bolibar eta Iruzubieta aldean aurkitutako erromatarren garaiko txanpon batzuk kenduta, egun desagertuta daudenak.

Une horretan, eskualdeko populazioa ermita baten inguruan eraikitako baserri multzo txikietan biltzen da, abeltzaintza, basozaintza eta (maila txikiago batean) nekazaritza dutenak lanbide. Multzo txiki horiek handitzen-handitzen joango dira XIV mendean fundatuko den hiribildua egin arte. Hiribildua bertako biztanleen defentsarako sortuko da, sortu ere, honen egiturak argi eta garbi erakusten duen moduan: etxebizitza multzo trinkoa, hesi edo harresi batek inguratuta dagoena kanpoko erasoetatik babesteko.

Hiribilduaren jatorrizko egituratik bere hiru kale paraleloen trazadura mantendu da: Kale Okerra, Erdiko Kalea eta Guen Kalea eta zeharkako Zear Kalea, eta Goiko Portaleko kantoï bat. Etxeak fatxada estukoak eta sakonera handikoak dira, Guen Kalean geratzen diren adibideak lez, nahiz eta ugariagoak izan aro barroko eta neoklasikokoak.

Etxeak eraikitzerakoan egurra erabili ohi zuten, baina denbora aurrera joan ahala, maiz gertatzen ziren suteek harria erabiltzera behartu zituen, suaren arriskua ediditeko. Behetxeak ganadua gordetzeko eta artisau-tailer txiki lez erabiltzen ziren, eta etxebizitza haren gainean egoten zen.

Hasiera batean, etxeak ez zuten partuela osoa hartzen, atzeko partea orturako gordetzen zelako, baina populazioa handitu ahala horiek espazio libreok era eraikitzen joango dira.



Ikuspuntu arkeologikotik ez da eskuhartze handirik egon izan Markinako hiribilduan. Arkeologoek Okerra, Guen Kalea, Erdiko Kalea eta Zear Kalean eta Solartekua (gaur egun herriko Udaletxe) jauregian, sei lekutan guztira, indusi dute. Orohar, eskuhartze hauen emaitzek erdi aroko herri barruko etxebizitza gehien eraberritze-aldi batez mintzo zaizkigu, XVIII mendearen lehen erdian hasi eta hurrengo mendean ere jarraitu zuena, erdi aroko aztarnak aurkitzea zailago bihurtuz.

Ondoko argazkian, hiribilduaren garai modernoko kaleen zolak ikus ditzakegu.



Haatik, Mugartegi jauregian egindako indusketei esker aurkitu izan da erdi aroko aztarnarik. Hala nola, harresiaren hormatala edota hiribildua sortu aurretiko aztarnak, esate baterako.



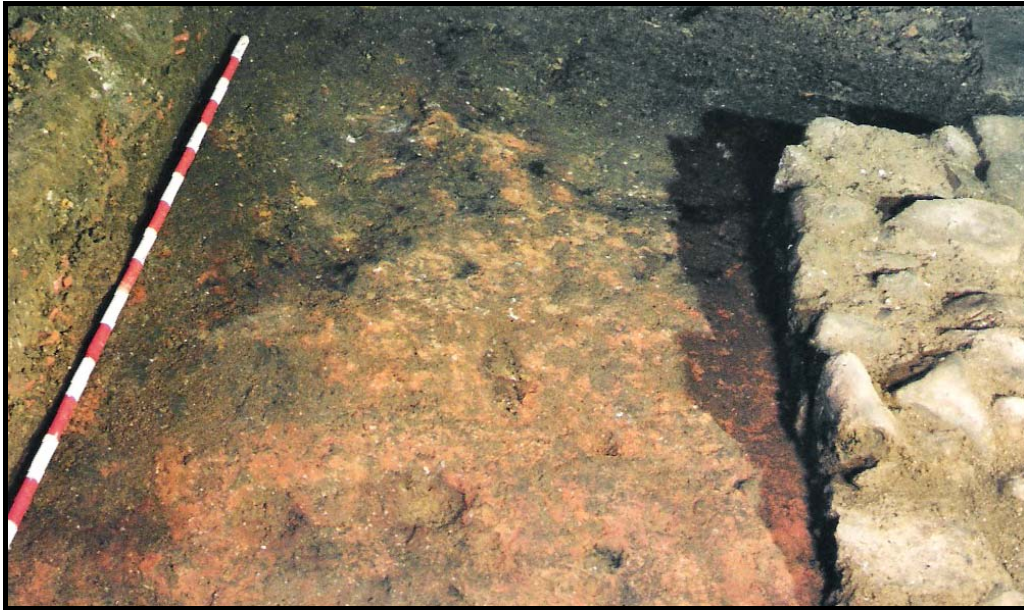
Solartekua jauregia XVII mendearen azkenengo herenean eraiki zen eta bere egiturak ez du aldaketa handirik izan oraintsu samar arte.

Bere eraikuntzak, aurreko garaietako elementuak suntsitzea ekarri zuen, hala nola hiribildua inguratzen zuen erdi aroko arrecia, hiribildua bera babesteko zena. Ustez, harresi hori exentua zen, eta ingurabide bat zuen bueltan "...Partía la cerca desde el extremo occidental de las casas de Solarte, que ocupaban el terreno en donde se encuentra la casa-palacio de Mugártegui, siguiendo por la zaguera de las casas de la calle Oquerra hasta el extremo Este de esta calle, desde donde continuaba por detrás de las casas de la calle de Ciar-calía hasta unirse con la Torre de Ibita, que estaba edificada en donde actualmente está la Fonda del Prado. Desde esta casa-torre, se unía por medio de un arco con su correspondiente portillo, con el trozo de muro que iba por el lado del Mediodía hasta llegar a la esquina de la casa de Arrate, desde donde, cogiendo todo el lado oeste de la parroquia de San Pedro de Elejabarriá, terminaba uniéndose con las casas de Solarte."

XV. mendean harresiak hiru sarrera zituen: *Susoko atea*, *Goiko Portalean*; *Iruretakoa*, *Zear Kalean* eta *Oruetako atea*, *Okerra Kalean*.

Harresia bota zen hiribildua zabaltzeko oztopo bihurtu zenean, XVII. mendean hasitako prozesurako oztopo bihurtueran, alegia.

Mugartegi jauregiko indusketa horretan, orain arte hiribilduaren barruan aurkitu izandako elementurik antzinakoena topatu genuen, harresiaren eraikuntzak ondatuta agertzen zena. Barrunbe txiki bat zen, azalera txikikoa, garaiera txikiko harlangaitz-horma batek mugatzen duena. Horren gainean landare-itxitura bat jasoko zen, eta estalki bat, hau ere landarezkoa, haitzean hondeatutako zulu txikietan sartutako egurrezko zutoin edo habe txiki batzuk euskarri zituztenak.



Indusketa arkeologiko bidez bildutako beste elementu bat, Kostaldeko Donejakue bidearen Markinako zatia izan da, erdi aroko komunikabide garrantzitsuenetarikoa izan zena.

Abesuako **Kristoren otoitz-leku** edo santutxutik (zelaian) Durango eta Bilborako irteerara doa **Karmengo errebalean** gora. Han, bidea Artibai errekaaren ondotik joango zen, **Otaolako** burdinolaren aurretik pasata, **Erdotzako ermitara** eta honen ondoko otoitz-lekura (limosna batzeko omen zena) ailegatzeko. Multzo honetatik oso hurbil **Txatxanetxe** baserria dago, Santiago izenaz ere ezagutzen dena, antzina erromesentzako ostatu eta ospitale izandakoaren lekuan eraikita ei dagoena. Handik metro gutxitara, **Kareagako dorrea** eta **errota**, eta aurrera jarraituta Iruzubietara heltzen da, Edurtzako Andra Mariaren ermita ondotik. Hemendik **Bolibarrera** doa eta, aurrera jarraituz gero, **Ziortzara**.

XVI. mendearen amaiera aldera Markina-Xemeingo bideak nolabaiteko ospea hartuko du Ziortzako abade Diego de Irustari esker, honek, Kolegiatako ostatua berreraikitzeko gastuei aurre egite aldera, Bizkaiko erromes-bideko mugarri lez aurkeztu zuenean.

Otaolako burdinolatik hur-hurrean egindako indusketa arkeologikoan aurkitutako aztarnak XVIII. mendearen erdialdekoak izan daitezke, ez aurretikoak. Bide zahar bat da, azalean enkatxoa duena, eta Donejakue bideari lotu ohi zaion arren auzo-bidetik gehiago izango zuena, eta Markina, Iruzubieta eta Bolibar herriak komunikatzea zuen helburu. Gaur egun ia arrastorik ere ez dago harenik.



Bistan da orain arte egindako indusketa arkeologikoak urri samarrak izan direla, batez ere Markina-Xemeingo kultura eta arkitektura ondareari erreparatzen badiogu. Ondare honen adibide: bertako baserriak, dorretxeak, jauregiak, herri barruko etxeak, ermitak eta abar ugariak, eskualdea Bizkaiko aberatsenatarikoa eta interesgarrienatarikoa egiten dutenak.